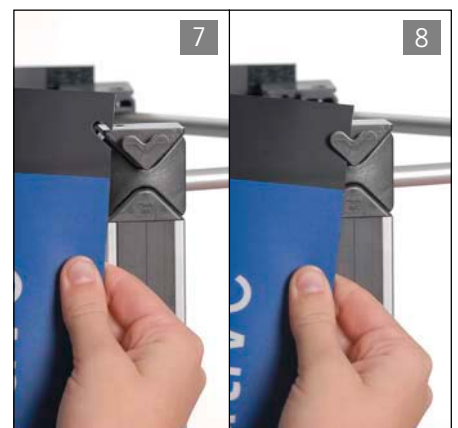




設置方法



- ① 付属のショルダーバッグで移動もスムーズです
- ② ストラクチャーの中央部分を両手で持ち広げます
- ③④⑤⑥ ストラクチャーのハブの溝に確実にマグネットバーを吸着させます
- ⑦⑧ グラフィックパネルは写真の様にハート型のピンにフックを引っ掛け取り付けます
- ⑨ 同様にフロント側のグラフィックパネルを取り付けます
- ⑩ 最後に左右のエンドパネルを丸めながら取り付け完成です

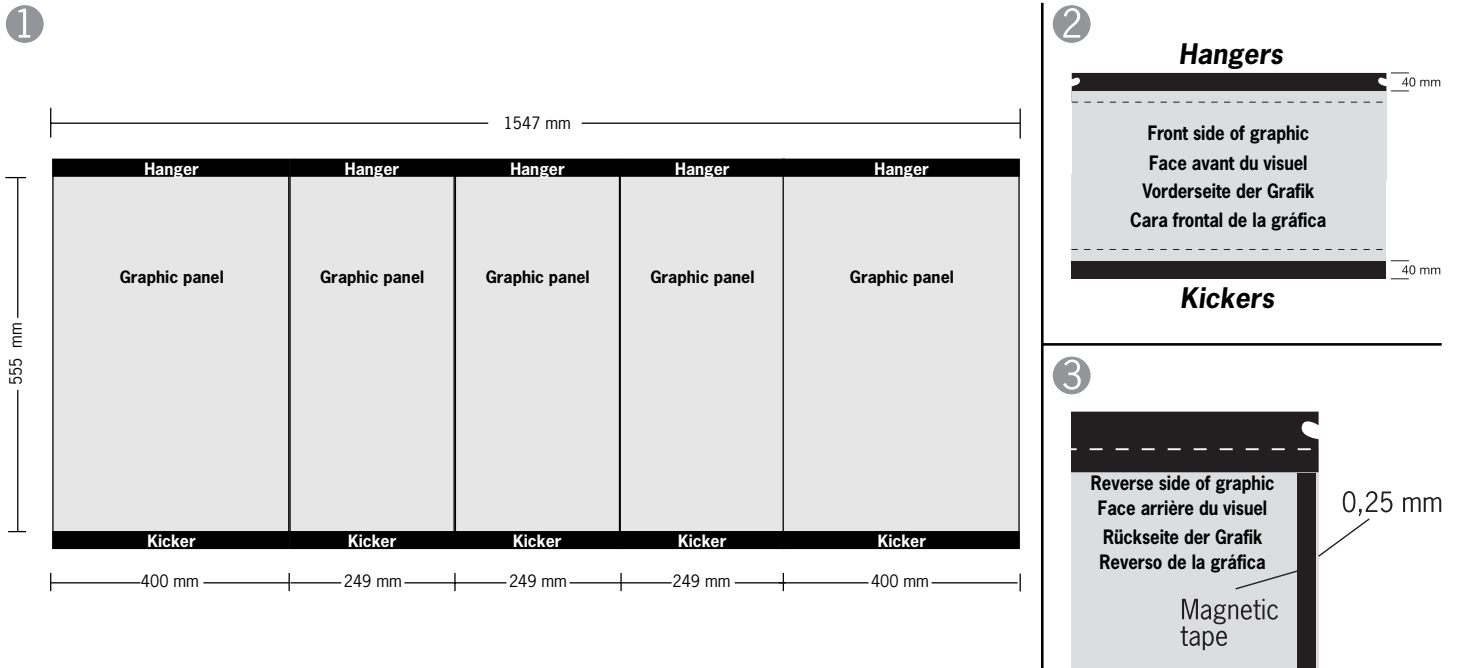
ご注意

スナップアップは屋内仕様に設計されており、屋外での使用はマグネット等に砂鉄などが吸着し故障の原因となりますので、絶対にお避け下さい。また保証の対象外となりますので、ご注意ください。

Graphic panel production

Mini 82239

Size of graphic panels - Dimensions du visuel - Größe der Grafik-Panels - Medidas del cartel



Graphic panel production

Lamination ①

The printed graphic panels must be laminated before use.

We recommend the following material:

Front side: 150 microns (0,150 mm) "deep crystal"

Reverse side - Centre panels: 115-125 microns (0,115 - 0,125 mm) "stop light"

Reverse side - End panels: 115-125 microns (0,115 - 0,125 mm) "stop light"

We recommend to roll the banner with the printed side out!

Mounting of Kickers and Hangers ②

Kickers and hangers to be fixed at the bottom and at the top of the graphic panels (reverse side).

Please observe! Kickers and hangers for the endpanels are thinner.

Mounting of Magnetic Tape ③

Magnetic tape to be fixed vertically along each side of the graphic panels.

IMPORTANT Carefully mount the magnetic tape slightly inset from the edge of the graphic panel by approximately 0,25 mm. Once mounted, a very thin straight white line should show between the edge of the graphic and the outside edge of the magnetic tape. Do not exceed 0,5 mm.

Application Techniques

To obtain optimum adhesion, the bonding surfaces must be well unified, clean and dry. Typical surface cleaning solvents are isopropyl alcohol/water mixture (rubbing alcohol) or heptane.

Note: Be sure to follow solvent manufacturer's precautions and directions for use when using solvents.

Fabrication du visuel

Plastification ①

le visuel doit être plastifié double face

Face avant: 150 microns (0,150 mm) deep crystal

Face avant - panneaux de centre: 115-125 microns (0,115 - 0,125 mm) "stop light"

Face arrière - panneaux de retour: 115-125 microns (0,115 - 0,125 mm) "stop light"

Nous vous recommandons de rouler le visuel face imprimée à l'extérieur

Montage des suspentes ②

les suspentes hautes et basses doivent être collées à l'arrière du visuel. A noter que les suspentes de retour sont un peu plus fines que celles de l'avant

Pose de la bande magnétique ③

La bande magnétique doit être collée en bordure de chaque côté des visuels

IMPORTANT La bande magnétique doit être posée au plus près de chaque bord du visuel (environ 0,25 mm) laissant apparaître un filet blanc très mince d'à peine un quart de mm.

Recommandations techniques

Pour obtenir une adhésion parfaite du velcro autocollant, bien nettoyer les surfaces concernées, avec un produit contenant de l'alcool ou de l'heptane et sécher.

Attention suivre les instructions données par le fabricant

Produktion von Grafik-Panels

Beschichtung ①

Die gedruckten Grafik-Panels müssen vor dem Einsatz extra beschichtet werden. Wir empfehlen das folgende Material:

Vorderseite: 150 Mikron (0,150 mm), „tief kristallklar“

Rückseite - Mittel-Panels: 115-125 Mikron (0,115 - 0,125 mm) „lichtbeständig“

Rückseite - End-Panels: 115-125 Mikron (0,115 - 0,125 mm) „lichtbeständig“

Wir empfehlen das Ausrollen des Banners mit der gedruckten Seite nach außen.

Montage der Kopf- und Fußleisten ②

Kopf- und Fußleisten werden oben und unten an der Rückseite der Grafik-Panels angebracht.

Achtung! Kopf- und Fußleisten hinten sind schmaler als vorne.

Montage des Magnet-Bandes ③

Das Magnet-Band wird senkrecht an jeder Seite der Grafik-Panels angebracht.

WICHTIG Montieren Sie das Magnet-Band sehr vorsichtig, indem Sie den Rand des Grafik-Panels maximal 0,25 mm einschieben. Einmal aufgebaut, sieht man nur eine ganz dünne gerade Linie zwischen der Begrenzung der Grafik und der Außenbegrenzung des Magnet-Bandes von maximal 0,5 mm.

Anwendungs-Techniken

Um eine optimale Haftung zu bekommen, müssen die Oberflächen, die miteinander verbunden werden, sorgfältig gereinigt und trocken sein. Gute Oberflächenreiniger sind Isopropyl Alkohol/Wasser-Verbindungen (Kautschuk-Alkohol-Verbindung) oder Substanzen auf Heptan-Basis.

Beachten Sie: Folgen Sie beim Einsatz dieser Substanzen genau den Sicherheitshinweisen und Anweisungen der Hersteller.

Producción del cartel

Encapsulado ①

Los carteles deben encapsularse antes de utilizarse.

Recomendamos los siguientes materiales:

Cara frontal: 150 micras (0,150 mm) "deep crystal"

Reverso - Paneles centrales: 115-125 micras (0,115 - 0,125 mm) "stop light"

Reverso - Paneles laterales: 115-125 micras (0,115 - 0,125 mm) "stop light"

Recomendamos enrollar el cartel con la cara impresa hacia afuera!

Colocación de los Kickers y Hangers ②

Los Kickers y Hangers deben colocarse en la base y en la parte superior de la gráfica, por el reverso, haciendo uso del autoadhesivo que incluyen.

Observen que los Kickers y Hangers correspondientes a los paneles laterales, para facilitar su colocación en la estructura, son de menor grosor que los correspondientes a los demás paneles.

Colocación de la cinta imantada ③

Esta cinta de caucho magnético debe de ser colocada, a lo largo de cada lado de la gráfica, en sentido vertical.

IMPORTANTE Coloque la cinta imantada, con mucha precaución, separandola ligeramente del borde de la gráfica unos 0,25 mm. Esta operación debe de hacerse lentamente. Una vez correctamente colocada, una fina línea de color blanco (fondo de la trasera de la gráfica) deberá poderse observar a lo todo largo, entre la cinta y el borde. Nunca sobrepase los 0,5 mm. de separación respecto al borde.

Técnicas de Aplicación

Para obtener la máxima adherencia, las superficies a adherir deben ser uniformes y estar limpias y secas. Para la limpieza de estas, puede usarse alcohol o un disolvente suave.

Nota: En el caso de usar disolvente, siga atentamente las instrucciones recomendadas en el envase.